

ICS 35.240.99  
CCS L 67

# ZWFW

## 全国一体化政务服务平台标准

C 0228—2023  
代替 C 0228—2020

### 全国一体化政务服务平台 电子证照 渔业捕捞许可证

2023-09-01 发布

2023-09-01 实施

国务院办公厅电子政务办公室  
农业农村部渔业渔政管理局

发布



## 目 次

前言 .....	III
1 范围 .....	1
2 规范性引用文件 .....	1
3 术语和定义 .....	1
4 证照类型及规则 .....	2
4.1 证照类型要求 .....	2
4.2 元数据短名命名规则 .....	2
5 渔业捕捞许可证信息 .....	3
5.1 信息模型 .....	3
5.2 基础信息 .....	3
5.3 持证人信息 .....	5
5.4 渔船基本信息 .....	6
5.5 核准作业内容信息 .....	8
6 编目要求 .....	11
7 样式要求 .....	11
7.1 基本要求 .....	11
7.2 渔业捕捞许可证样式要求 .....	12
8 管理与应用要求 .....	13
8.1 应用场景要求 .....	13
8.2 编码和模板管理要求 .....	13
8.3 验证和应用要求 .....	14
8.4 文件和接口要求 .....	14
8.5 证照类型注册 .....	14
附录 A（规范性附录） 编码规则及取值规则 .....	15
A.1 编码构成 .....	15
A.2 取值规则 .....	16
参考文献 .....	18



## 前 言

本文件按照 GB/T 1.1—2020《标准化工作导则 第1部分：标准化文件的结构和起草规则》的规定起草。

请注意本文件的某些内容可能涉及专利。本文件的发布机构不承担识别专利的责任。

本文件代替 ZWFW C 0228-2020《全国一体化在线政务服务平台 电子证照 渔业捕捞许可证》。与 ZWFW C 0228-2020 相比，除编辑性修改外主要技术变化如下：

- a) 取消海洋渔业捕捞许可证、捕捞辅助船许可证、专项（特许）渔业捕捞许可证证书分类，统一证书名称及证书版式。
- b) 大幅度精简了照面呈现信息的种类数量（见7.2）；
- c) 由于对电子证照样式进行了更换以及对部分信息项名称进行了调整，修改了信息模型的组成部分（见5.1）。

本文件由农业农村部渔业渔政管理局提出。

本文件由国务院办公厅电子政务办公室归口。

本文件起草单位：农业农村部渔业渔政管理局、中国水产科学研究院渔业工程研究所、国务院办公厅电子政务办公室、农业农村部法规司、人力资源社会保障部信息中心、河北省政务服务中心、公安部第一研究所、全国一体化政务服务和监管平台运营中心、中国电子技术标准化研究院。

本文件主要起草人：朱勇、郭睿、冯慧、于冰、郭毅、陈振业、马晓丽、赵君英、吕超、徐硕、黄其泉、段若衡、吴建光、虞嘉禄、戴俊、周艳、钱磷飞、张杰、陈国伟、林麟、陈宗灶、上官福鼎、郭阳星、张么月、朱敏、陈宏曲、尹智刚、陈治佳、郑云玉、姜舟、李恒训、李景曦、赵刚、李英、武依冰、杨光、李晓纬、王晓燕、杨强、陈亚军。



# 全国一体化政务服务平台 电子证照 渔业捕捞许可证

## 1 范围

本文件规定了渔业捕捞许可证电子证照的总体要求与规则、证照分类、信息项以及应用与管理要求，同时给出了渔业捕捞许可证相关编码规则、证照目录编目规则和样式要求。

本文件适用于渔业捕捞许可证证照信息的交换、共享和处理，也适用于渔业捕捞许可证电子证照的模板制作以及文件生成。

## 2 规范性引用文件

下列文件中的内容通过文中的规范性引用而构成本文件必不可少的条款。其中，注日期的引用文件，仅该日期对应的版本适用于本文件；不注日期的引用文件，其最新版本（包括所有的修改单）适用于本文件。

GB/T 7408	数据元和交换格式 信息交换日期和时间表示法
GB 11643	公民身份号码
GB/T 18347-2001	128 条码
GB/T 27766-2011	二维条码 网格矩阵码
GB 32100	法人和其他组织统一社会信用代码编码规则
GB/T 33190	电子文件存储与交换格式 版式文档
GB/T 33481	党政机关电子印章应用规范
GB/T 35275-2017	信息安全技术 SM2 密码算法加密签名消息语法规范
GB/T 36901-2018	电子证照 总体技术架构
GB/T 36902-2018	电子证照 目录信息规范
GB/T 36903-2018	电子证照 元数据规范
GB/T 36904-2018	电子证照 标识规范
GB/T 36905-2018	电子证照 文件技术要求
GB/T 36906-2018	电子证照 共享服务接口规范
GB/T 38540-2020	信息安全技术 安全电子签章密码技术规范
JT/T 626-2014	水上移动电台业务识别
ZWFW C 0123-2018	国家政务服务平台证照类型代码及目录信息

## 3 术语和定义

GB/T 36901-2018、GB/T 36902-2018、GB/T 36903-2018 及 GB/T 36904-2018 界定的以及下列术语和定义适用于本文件。

### 3.1

#### **渔业捕捞许可证 fisheries fishing license**

由农业农村部或县级以上渔业主管部门颁发，证明单位或个人具有从事渔业捕捞权利的证件。

## 3.2

**捕捞渔船 fishing boat**

从事捕捞活动的生产船。

## 3.3

**捕捞辅助船 auxiliary fishing boat**

渔获物运销船、冷藏加工船、渔用物资和燃料补给船等为渔业捕捞生产提供服务的船舶。

## 3.4

**非专业渔船 non professional fishing boat**

从事捕捞活动的教学、科研调查船，特殊用途渔船，用于休闲捕捞活动的专业旅游观光船等船舶。

## 4 证照类型及规则

## 4.1 证照类型要求

根据 GB/T 36902-2018 中第 7 章及 ZFW C 0123 的相关要求，渔业捕捞许可证的证照定义机构是中华人民共和国农业农村部，渔业捕捞许可证的证照类型信息由农业农村部统一固定赋值及管理，见表 1。

表 1 渔业捕捞许可证证照类型信息取值

序号	名称	短名	值域
1	证照类型名称	ZZLXMC	固定为“中华人民共和国渔业捕捞许可证”
2	证照类型代码	ZZLXDM	固定为“111000000000032664033”
3	证照定义机构	ZZDYJG	固定为“中华人民共和国农业农村部”
4	证照定义机构代码	ZZDYJGDM	固定为“111000000000032664”
5	证照定义机构级别	ZZDYJGJB	固定为“国家级”
6	关联事项名称	GLSXMC	固定为“渔业捕捞许可”
7	关联事项代码	GLSXDM	固定为“00012036400Y”
8	持证主体类别	CZZTLB	固定为“混合”（含自然人^法人组织^其他组织）
9	有效期限范围	YXQXFW	固定为“小于等于 1 年^小于等于 3 年^小于等于 5 年”
10	证照颁发机构级别	ZZBFJGJB	固定为“国家级^省级^地市级^区县级”

## 4.2 元数据短名命名规则

渔业捕捞许可证元数据短名命名主要采用中文名称的拼音首字母大写连写，且不包含全角及半角逗号（例如“证照类型名称‘ZZLXMC’”），如遇相同短名，则应在第一个字拼音首字母大写后添加拼音次字母大写。



## 5 渔业捕捞许可证信息

### 5.1 信息模型

渔业捕捞许可证的信息包括基础信息、持证人信息、渔船基本信息、核准作业内容信息等，其信息模型见图 1：

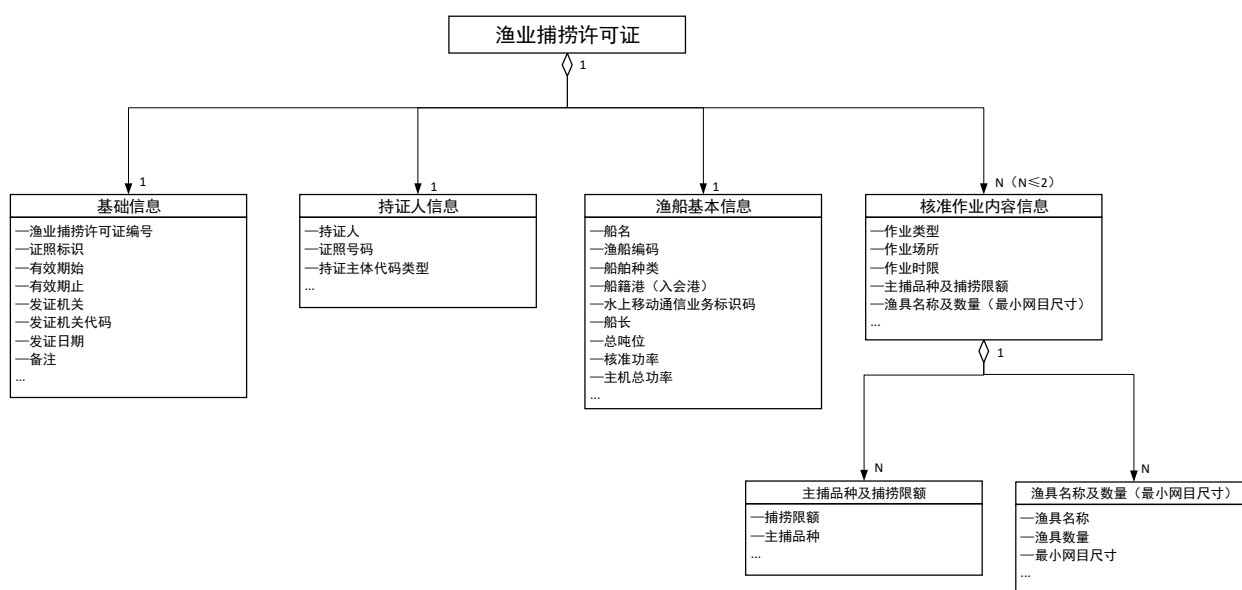


图 1 渔业捕捞许可证信息模型

其中：一个渔业捕捞许可证只能对应一个基础信息、一个持证人信息、一个渔船基本信息以及最多两个核准作业内容信息，其中每个核准作业内容信息，可以对应多个主捕品种及捕捞限额信息和渔具名称及数量（最小网目尺寸）信息。

### 5.2 基础信息

#### 5.2.1 渔业捕捞许可证编号

中文名称：渔业捕捞许可证编号；

定义：按照一定规则为渔业捕捞许可证赋予的编号；

英文名称：fishingPermitLicenseNumber；

数据类型及格式：C..30；

值域：编码规则见附录A.1.1；

短名：YYBLXKZBH；

约束：必选；

取值示例：（浙）船捕（2020）HY-200001号。

#### 5.2.2 证照标识

中文名称：证照标识；

## C 0228—2023

定 义：渔业捕捞许可证证照的唯一标识，由农业农村部全国渔船动态管理系统按规则生成的标识，在确定渔业捕捞许可证编号时自动生成的；

英文名称：certificateIdentifier；

数据类型及格式：C70；

值 域：按照GB/T 36904-2018定义的规则生成，其中流水号取渔业捕捞许可证编号中的年度和序号，共由10位数字组成；

短 名：ZZBZ；

约 束：必选；

取值示例：1. 2. 156. 3005. 2. 11100000000032664033. 11100000000032664. 2020200001. 001. C。

### 5.2.3 有效期始

中文名称：有效期始；

定 义：证照有效期的起始日；

英文名称：signatoryDate；

数据类型及格式：YYYYMMDD；

值 域：YYYYMMDD，应符合 GB/T 7408 要求；

短 名：YXQS；

约 束：必选；

取值示例：20200101。

### 5.2.4 有效期止

中文名称：有效期止；

定 义：证照有效期的终止日；

英文名称：validity；

数据类型及格式：YYYYMMDD；

值 域：YYYYMMDD，应符合 GB/T 7408 要求；

短 名：YXQZ；

约 束：必选；

取值示例：20200601。

### 5.2.5 发证机关

中文名称：发证机关；

定 义：签发证照的县级以上人民政府渔业主管部门；

英文名称：certificateIssuingAuthorityName；

数据类型及格式：C..50；

值 域：自由文本；

短 名：FZJG；

约 束：必选；

取值示例：××省××市××区农业农村局。

### 5.2.6 发证机关代码

中文名称：发证机关代码；

定 义：证照颁发机构的统一社会信用代码；  
 英文名称：certificateIssuingAuthorityCode；  
 数据类型及格式：C..18；  
 值 域：符合GB 32100 要求；  
 短 名：FZJGDM；  
 约 束：必选；  
 取值示例：11100××××000032664。

### 5.2.7 发证日期

中文名称：发证日期；  
 定 义：批准制作该证照的日期；  
 英文名称：issuedDate；  
 数据类型及格式：YYYYMMDD；  
 值 域：YYYYMMDD，应符合 GB/T 7408 要求；  
 短 名：FZRQ；  
 约 束：必选；  
 取值示例：20200101。

### 5.2.8 备注

中文名称：备注；  
 定 义：指需要在照面上注明的其他事项；  
 英文名称：note；  
 数据类型及格式：C..100；  
 值 域：自由文本；  
 短 名：BZ；  
 约 束：可选；  
 取值示例：无。

## 5.3 持证人信息

### 5.3.1 持证人

中文名称：持证人；  
 定 义：指持有渔业捕捞许可证的自然人姓名、法人和其他组织名称；  
 英文名称：certificateHolder；  
 数据类型及格式：C..100；  
 值 域：自由文本；  
 短 名：CZR；  
 约 束：必选；  
 取值示例：张三。

### 5.3.2 证照号码

中文名称：证照号码；

## C 0228—2023

定 义：指持证主体的标识代码，如法人和其他组织的统一社会信用代码、自然人的公民身份号码、港澳人士的港澳居民来往大陆通行证号码等；

英文名称：certificateHolderIdNumber；

数据类型及格式：C..18；

值 域：持证人主体对应的标识代码；

短 名：ZZHM；

约 束：必选；

取值示例：370284\*\*\*\*\*0054。

### 5.3.3 持证主体代码类型

中文名称：持证主体代码类型；

定 义：证照持有主体代码类型的中文名称；

英文名称：certificateHolderTypeName；

数据类型及格式：C..30；

值 域：取值为“统一社会信用代码”、“公民身份号码”、“港澳居民来往大陆通行证号码”中一种；

短 名：CZZTDMXL；

约 束：可选；

取值示例：统一社会信用代码。

## 5.4 渔船基本信息

### 5.4.1 船名

中文名称：船名；

定 义：指渔业船舶的中文名称；

英文名称：shipName；

数据类型及格式：C..30；

值 域：见附录A.1.3；

短 名：CM；

约 束：必选；

取值示例：浙洞渔\*\*\*01。

### 5.4.2 渔船编码

中文名称：渔船编码；

定 义：指由全国渔船动态管理系统在审批发放渔业捕捞许可证书时自动生成；

英文名称：fishCode；

数据类型及格式：C16；

值 域：编码规则见附录A.1.2；

短 名：YCBM；

约 束：必选；

取值示例：330327\*\*\*\*\*0001。

#### 5.4.3 船舶种类

中文名称：船舶种类；

定 义：指根据渔船的用途对渔船进行的分类；

英文名称：shipBusinessType；

数据类型及格式：C..24；

值 域：取值为“国内海洋捕捞渔船”、“国内海洋捕捞辅助渔船”、“海洋捕捞港澳流动渔船”、“海洋捕捞辅助港澳流动渔船”、“国内海洋休闲渔船”、“内陆捕捞渔船”、“内陆捕捞辅助渔船”、“内陆休闲渔船”中一种；

短 名：CBZL；

约 束：必选；

取值示例：国内海洋捕捞渔船。

#### 5.4.4 船籍港（入会港）

中文名称：船籍港（入会港）；

定 义：指渔业船舶登记的港口（香港、澳门渔船加入相关港澳流动渔民协会所在的渔港）；

英文名称：shipPort；

数据类型及格式：C..40；

值 域：自由文本；

短 名：CJG；

约 束：必选；

取值示例：温岭。

#### 5.4.5 水上移动通信业务标识码

中文名称：水上移动通信业务标识码；

定 义：是由无线电设备上发送的一列9位数字组成，以便能独特地识别各船舶电台、船舶地球站、海岸电台、海岸地球站以及水上移动业务或卫星水上移动业务的其它非船载电台和群呼；

英文名称：maritimeMobileServiceIdentify；

数据类型及格式：C9；

值 域：按照JT/T 626-2014定义的规则生成，编码规则见附录A.1.4；

短 名：SSYDTXYWBSM；

约 束：必选；

取值示例：412\*\*\*\*09。

#### 5.4.6 船长

中文名称：船长；

定 义：指根据渔船检验有关规定丈量确定的船长。单位为m；

英文名称：shipLen；

数据类型及格式：D6.2；

值 域：自由文本；

短 名：CC；

约 束：必选；

## C 0228—2023

取值示例：29.77。

### 5.4.7 总吨位

中文名称：总吨位；

定义：指根据渔船检验有关规定丈量确定的船舶总容积；

英文名称：shipTon；

数据类型及格式：D6.1；

值域：自由文本；

短名：ZDW；

约束：必选；

取值示例：131.0。

### 5.4.8 核准功率

中文名称：核准功率；

定义：指渔业船舶依法申请渔业船网工具指标时，审批部门核准的允许建造或更新改造的最大功率。单位kW；

英文名称：normShipTotPower；

数据类型及格式：D10.2；

值域：自由文本；

短名：HZGL；

约束：必选；

取值示例：330.00。

### 5.4.9 主机总功率

中文名称：主机总功率；

定义：指该船所有用于推进的发动机主机功率的总和。对子母船，主机总功率仅指母船的主机功率总和。单位kW；

英文名称：mainPower；

数据类型及格式：D10.2；

值域：自由文本；

短名：ZJZGL；

约束：必选；

取值示例：330.00。

## 5.5 核准作业内容信息

### 5.5.1 作业类型

中文名称：作业类型；

定义：指渔业船舶进行捕捞作业时所使用的渔具类型；

英文名称：appJobType；

数据类型及格式：C..10；

值 域：固定为“刺网”、“围网”、“拖网”、“张网”、“钓具”、“耙刺”、“陷阱”、“笼壶”、“地拉网”、“敷网”、“抄网”、“掩罩”中一种或两种，两种时使用分号分隔；

短 名：ZYLX；

约 束：必选；

取值示例：围网；敷网。

### 5.5.2 作业场所

中文名称：作业场所；

定 义：指该船当前作业类型作业方式被允许生产作业的场所；

英文名称：jobClass；

数据类型及格式：C..50；

值 域：自由文本；

短 名：ZYCS；

约 束：必选；

取值示例：A类渔区（山东省），C2渔区（山东省）。

### 5.5.3 作业时限

中文名称：作业时限；

定 义：指该船当前作业类型作业方式被允许从事捕捞生产活动的开始日期和结束日期，超出该日期范围后禁止该船使用当前作业类型作业方式进行捕捞生产活动；

英文名称：jobTimeLimit；

数据类型及格式：C..50；

值 域：自由文本；

短 名：ZYSX；

约 束：必选；

取值示例：禁(休)渔期除外。

### 5.5.4 主捕品种及捕捞限额

#### 5.5.4.1 捕捞限额

中文名称：捕捞限额；

定 义：指捕捞企业或个人在当前作业类型作业方式规定的作业时限和作业区域内，被允许捕捞的渔获量或对某个特定水产品种捕捞的渔获量；

英文名称：mainQuota；

数据类型及格式：C..50；

值 域：自由文本；

短 名：BLXE；

约 束：可选；

取值示例：石斑鱼26.252t。

#### 5.5.4.2 主捕品种

中文名称：主捕品种；

## C 0228—2023

定 义：指该船在当前作业类型作业方式时实施捕捞的主要水产品种；

英文名称：mainBreed；

数据类型及格式：C..50；

值 域：自由文本；

短 名：ZBPZ；

约 束：必选；

取值示例：鳊鱼、马鲛鱼、石斑鱼、鲨鱼、黄姑鱼。

### 5.5.5 渔具名称及数量（最小网目尺寸）

#### 5.5.5.1 渔具名称

中文名称：渔具名称；

定 义：指渔船所允许使用的每种渔具的具体名称；

英文名称：fishinggearName；

数据类型及格式：C..50；

值 域：自由文本；

短 名：YJMC；

约 束：必选；

取值示例：定置延绳真饵单钩钓。

#### 5.5.5.2 渔具数量

中文名称：渔具数量；

定 义：指渔船所允许使用的每种渔具的数量；

英文名称：fishinggearAmount；

数据类型及格式：I..2；

值 域：自由文本；

短 名：YJSL；

约 束：必选；

取值示例：3。

#### 5.5.5.3 最小网目尺寸

中文名称：最小网目尺寸；

定 义：指当前作业类型作业方式的网目参数；

英文名称：fishinggearSizeMin；

数据类型及格式：C..50；

值 域：自由文本；

短 名：ZXWMCC；

约 束：必选；

取值示例：50 毫米。



## 6 编目要求

在信息汇集等场景下，渔业捕捞许可证的部分编目内容与 GB/T 36903-2018 存在以下映射关系，见表 2。

表 2 渔业捕捞许可证的元数据与 GB/T 36903-2018 映射关系

GB/T 36903-2018 规定的指标项		本文件规定的指标项	
元数据名称	元数据短名	固定值或对应信息项	约束
证照名称	ZZMC	固定为“中华人民共和国渔业捕捞许可证”	必选
证照类型代码	ZZLXDM	固定为“111000000000032664033”	必选
证照编号	ZZBH	取值于 5.2.1 “渔业捕捞许可证编号”项	必选
证照标识	ZZBZ	取值于 5.2.2 “证照标识”项	必选
证照颁发机构	ZZBFJG	取值于 5.2.5 “发证机关”项	必选
证照颁发机构代码	ZZBFJGDM	取值于 5.2.6 “发证机关代码”项	必选
证照颁发日期	ZZBFRQ	取值于 5.2.7 “发证日期”项	必选
证照有效期起始日期	ZZYXQSRQ	取值于 5.2.3 “有效期始”项	必选
证照有效期截止日期	ZZYXQJZRQ	固定为 5.2.4 “有效期止”项	必选
持证主体	CZZT	取值于 5.3.1 “持证人”项	必选
持证主体代码	CZZTDM	取值于 5.3.2 “证照号码”项	必选
持证主体代码类型	CZZTDLX	取值于 5.3.3 “持证主体代码类型”项	必选

注：其他元数据按照本文件第 5 章所规定信息项短名之前增加“KZ\_”前缀确定

## 7 样式要求

### 7.1 基本要求

#### 7.1.1 幅面要求

渔业捕捞许可证电子证照样式与纸质渔业捕捞许可证基本相同，版式文件的整体页面尺寸使用 GB/T 147 和 148-1997 印刷、书写和绘画纸幅面尺寸规定的 A4 标准纸张大小：为 210mm（高）×297mm（宽），横版。

#### 7.1.2 基本内容

渔业捕捞许可证电子证照展示基本内容应包含一维码、二维码、电子印章、以及章节“5. 渔业捕捞许可证信息”中的全部内容。

#### 7.1.3 一维条形码

渔业捕捞许可证上的一维条形码为渔船唯一身份识别码，由农业农村部全国渔船动态管理系统统一生成。

## C 0228—2023

一维条形码应符合 GB/T 18347-2001 规定的码制，编码内容由“字母和数字”组合而成，具体编码内容的编码规则见附录 A.1.5。

### 7.1.4 二维码

渔业捕捞许可证上的二维码为查询二维码，由农业农村部全国渔船动态管理系统统一生成。

二维码应符合 GB/T 27766-2011 规定的码制，编码后的图像应使用黑白二值图表示，并使用支持数据压缩的图像文件格式。

编码内容包含动态查询地址及证照标识信息，通过扫描二维码，向农业农村部全国渔船动态管理系统发送指令，获取渔业捕捞许可证详细信息和其他相关的动态信息。

### 7.1.5 电子印章

渔业捕捞许可证样式由农业农村部统一公布，由发证机关用印，电子证照与纸质证书应同步制作，由发证机关或其指定的机构负责交付。渔业捕捞许可证上的电子印章应符合如下要求：

- 使用的印章应与实体证照的印章一致或衔接；
- 签署用的电子印章应在全国一体化政务服务平台备案；
- 签章数据应符合 GB/T 38540 的相关要求；
- 签署和验证的过程应符合 GB/T 33481、GB/T 38540 的相关要求。

## 7.2 渔业捕捞许可证样式要求

### 7.2.1 模板样式

渔业捕捞许可证电子证照模板样式见图 2。



## 中华人民共和国渔业捕捞许可证



CE3302251998110005

编号：

持证人			
证照号码		船名	
渔船编码		船舶种类	
船籍港 (入会港)		水上移动通信 业务标识码	
船长		总吨位	
核准功率		主机总功率	
作业类型			
渔具名称及数量 (最小网目尺寸)			
有效期			

作业场所	
作业时限	
主捕品种及 捕捞限额	
备注	

发证机关： (公章)

发证日期：

图 2 渔业捕捞许可证电子证照模版样式

## 7.2.2 显示及填充要求

### 7.2.2.1 二维码

二维码宽为 23mm，高为 23mm，二维码左侧距离页面的左边缘 14mm，上侧距离页面上边缘 13mm，图像应使用黑白二值图表示，并使用支持数据压缩的图像格式。

### 7.2.2.2 渔业捕捞许可证

“中华人民共和国渔业捕捞许可证”内容于显示页水平居中对齐显示，距页面上边距 26mm，字型为华文中宋加粗，文字大小为 26pt，颜色为黑色。

### 7.2.2.3 一维码

一维码宽为 48mm，高为 15mm，一维码的右侧距离页面的右边缘 11mm，上侧距离页面上边缘 15mm，颜色为黑色。

### 7.2.2.4 渔业捕捞许可证内容

- a) 渔业捕捞许可证内容：以无边框表格的形式，将内容分为左右两个独立的部分。
- b) 渔业捕捞许可证左侧：9 行 4 列表格展示事项。列宽度依次为：32mm，38mm，27mm，33mm。各事项显示排列如证照模版样式所示。持证人、证照号码、船名、渔船编码、船舶种类、船籍港（入会港）、水上移动通信业务标识码、船长、总吨位、核准功率、主机总功率、作业类型、渔具名称及数量（最小网目尺寸）、有效期在表格中水平居中、垂直居中显示，其中持证人、作业类型、渔具名称及数量（最小网目尺寸）、有效期四行中，第 2、3、4 格贯通，除第八行行高 28mm 外，其余行行高均为 14mm，字型为宋体，文字大小为 12pt，颜色为黑色。
- c) 渔业捕捞许可证右侧：4 行 2 列表格展示事项。列宽度依次为：24mm、106mm。各事项显示排列如示意图所示。作业场所、作业时限、主捕品种及捕捞限额、备注，在表格中水平居中、垂直居中显示，行高依次为 42mm，28mm，28mm，14mm，字型为宋体，文字大小为 12pt，颜色为黑色。

### 7.2.2.5 发证机关：（公章）/发证日期

“发证机关：（公章）/发证日期”，字型为宋体，文字大小为 12pt，颜色为黑色；字体下边缘距页面下边缘 36mm，其他详细参数见模板样式图。

## 8 管理与应用要求

### 8.1 应用场景要求

以下场景，应当依法出示、提供渔业捕捞许可证：

- a) 按《渔业捕捞许可管理规定》申请、审批、使用和管理渔业捕捞许可证的；
- b) 行业执法、双随机抽查等。

### 8.2 编码和模板管理要求

全国各级渔业主管部门批准的渔业捕捞信息和统一监制的电子证照模板由农业农村部全国渔船动态管理系统自动生成。具体要求如下：

## C 0228—2023

- a) 农业农村部及各省、市、县渔业主管部门通过全国渔船动态管理系统统一获取电子证照模板及证照信息数据后，在本地以“模板+数据”的方式合成版式文件并在其上加盖电子印章，形成渔业捕捞许可证电子证照。电子印章应符合 GB/T 33481-2018 和国家政务服务平台统一电子印章标准；
- b) 渔业捕捞许可证电子证照的统一归集：农业农村部及各省、市、县级渔业主管部门形成的电子证照，由农业农村部统一归集后提交全国一体化政务服务平台；
- c) 通过全国一体化政务服务平台查询或下载权限范围内的电子证照。

### 8.3 验证和应用要求

渔业捕捞许可证的使用要求包括但不限于以下内容：

- a) 持证人可通过全国一体化政务服务平台移动端查看本人的证照信息；
- b) 持证人可通过全国一体化政务服务平台移动端出示本人的证照代替出示实体证照；
- c) 持证人可通过二维码方式授权他人下载存留本人证照的加注件；
- d) 查验时，可通过扫描证照上的二维码查询证照的底账；
- e) 应用软件可通过扫描持证人出示的授权二维码下载其证照加注件。

### 8.4 文件和接口要求

除证照检索、信息项比对、目录归集等需求外，渔业捕捞许可证电子证照相关信息应以电子证照文件为单元进行交换、使用和归档，具体要求如下：

- a) 电子证照文件应使用 GB/T 33190 规定的格式承载，其样式符合第 7 章的规定；
- b) 电子证照文件应符合 GB/T 36905-2018 要求，并包含第 4 章、第 5 章或第 6 章规定的机读信息；
- c) 电子证照文件中的电子签章数据符合 GB/T 38540-2020，数字签名数据符合 GB/T 35275-2017；
- d) 照面样式中的二维码应是“查询二维码”，扫描可查询对应电子证照的有关数据信息；
- e) 通过电子证照共享服务提供电子证照文件下载时，应使用加注件形式，不应提供原件下载；
- f) 电子证照共享服务的接口应符合 GB/T 36906-2018 的要求。

### 8.5 证照类型注册

渔业捕捞许可证电子证照的业务信息应在以下节点注册，由其向外提供统一的更新服务：

- a) 农业农村部全国渔船动态管理系统；
- b) 全国一体化政务服务平台国家节点；
- c) 国家规定的其他节点。

附 录 A  
(规范性附录)  
编码规则及取值规则

A.1 编码构成

A.1.1 渔业捕捞许可证编号

渔业捕捞许可证编号由全国渔船动态管理系统在审批发放渔业捕捞许可证时自动生成，其编码规则是由“证照颁发机构所在地行政区划名称的简称、渔业捕捞许可证缩写（固定为“船捕”）、证照颁发年份、渔业捕捞许可证业务类型代码、渔船大中小型代码和顺序码”依次组成，如图 A.1 所示：

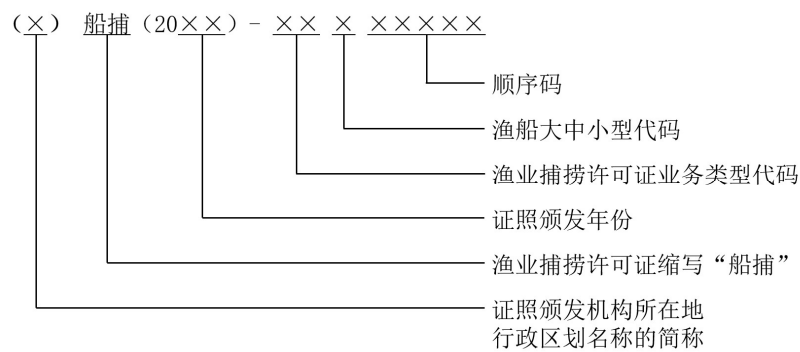


图 A.1 渔业捕捞许可证编号结构

A.1.2 渔船编码

渔船编码由全国渔船动态管理系统自动生成，其编码规则是由“渔船船籍港所在地县级行政区划代码、渔船建造完工日期年份、渔船建造完工日期月份和顺序码”依次组成，如图 A.2 所示：

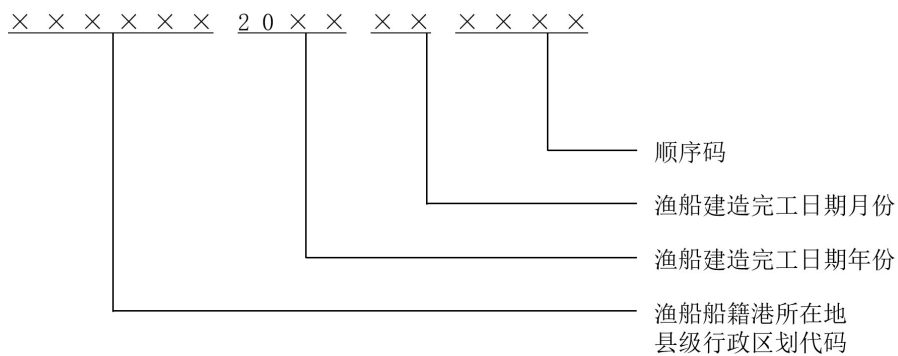


图 A.2 渔船编码结构

A.1.3 船名

船名由“省(自治区、直辖市)名称的简称、渔业船舶所在县(市、区)名称的简称、船舶种类(或用途)的代称和顺序码”依次组成。如图 A.3 所示：

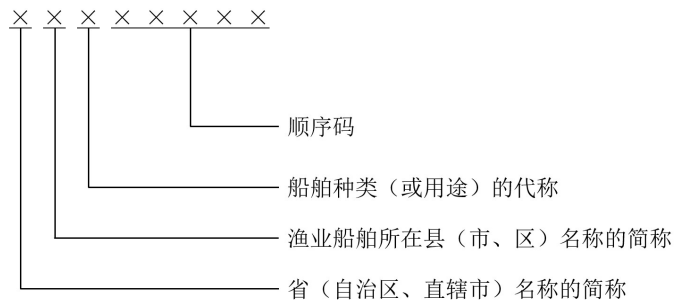


图 A.3 船名结构

#### A.1.4 水上移动通信业务标识码

水上移动通信业务标识码由九位特定规则的数字组成。如图 A.4 所示：

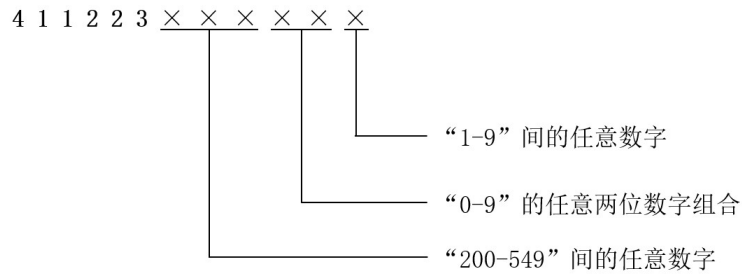


图 A.4 水上移动通信业务标识码结构

#### A.1.5 一维条形码编码内容

一维条形码编码内容由证书英文首写字母“C”、校验码和渔船编码依次组成。如图 A.5 所示：

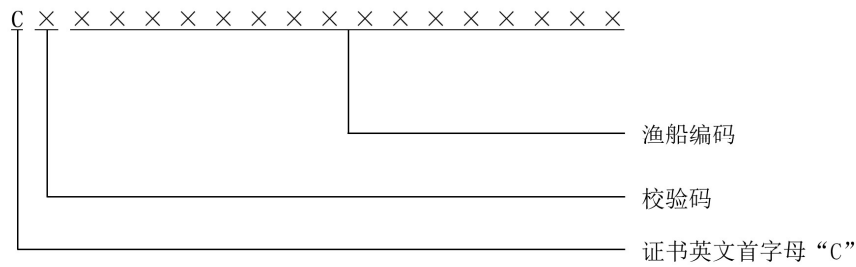


图 A.5 一维条形码编码内容结构

### A.2 取值规则

#### A.2.1 行政区划名称的简称

证照颁发机构所在地行政区划名称的简称，该简称由各级渔业主管部门在全国渔船动态管理系统中自行设定。

### A.2.2 渔业捕捞许可业务类型代码

渔业捕捞许可证业务类型代码固定为“HY<sup>^</sup>LS<sup>^</sup>FZ<sup>^</sup>ZT<sup>^</sup>NSZT<sup>^</sup>XX<sup>^</sup>NL”，依次代表“国内/港澳渔业捕捞许可业务、国内/港澳临时从事海洋渔业捕捞许可业务、国内/港澳捕捞辅助船许可业务、国内/港澳专项（特许）渔业捕捞许可业务、休闲渔船渔业捕捞许可业务、内陆渔船渔业捕捞许可业务”。

### A.2.3 渔船大中小型代码

渔船大中小型代码固定为“0<sup>^</sup>1<sup>^</sup>2”，依次代表“小型渔船（船长小于12米的渔船）、中型渔船（船长大于等于12米且小于24米的渔船）和大型渔船（船长大于等于24米的渔船）”。

### A.2.4 所在地县级行政区划代码

所在地县级行政区划代码指办理渔业捕捞许可证电子证照的渔船所在地或通过渔业捕捞许可证审批的渔业主管部门所在县级行政区划代码。

### A.2.5 渔业船舶所在县(市、区)名称的简称

渔业船舶所在县(市、区)名称的简称，取该地区名称的第一个汉字，如果第一个汉字与本省其他县(市、区)名称相同，则取前两个汉字。

### A.2.6 船舶种类(或用途)代称

1. 捕捞船用“渔”；
2. 养殖船用“渔养”；
3. 渔业指导船用“渔指”；
4. 供油船用“渔油”；
5. 供水船用“渔水”；
6. 渔业运输船用“渔运”；
7. 渔业冷藏船用“渔冷”；
8. 休闲渔船用“渔休”；
9. 公务船用“中国渔政”。

其他种类的渔业船舶种类（或用途）代称由各省级渔业主管部门规定，报农业农村部渔业渔政管理局备案。

参 考 文 献

- [1] 行政区划管理条例（国令第 704 号）
-